

# VÝROČNÍ ZPRÁVA 2011



  
DILNA ELIÁS

## **ZA ZNĚNÍ ZVONŮ**

**Nadchni se krásou  
Chraň v duši pravdu  
Cti co je vzácné  
Služ věci dobra  
Tak věru dojdeš  
V životě k cílům  
V činech svých k řádu  
V cítění k míru  
V myšlení k světlu  
A duši Tvou prolne  
Důvěra silná  
V působnost Boží  
Ve všem co jest  
I kolkolem  
I v nitru tvém**

*(průpověď' od R. Steinera, kterou společně zahajujeme den)*

OBČANSKÉ SDRUŽENÍ DÍLNA ELIÁŠ  
VÝROČNÍ ZPRÁVA ZA ROK 2011



*Každý něco  
dokáže*

## OBSAH

Průpověď <i>Za znění zvonů</i> .....	2
Občanské sdružení Dílna Eliáš .....	5
Organizační struktura o. s. Dílna Eliáš .....	6
Hospodaření o. s. Dílna Eliáš .....	6
Keramická dílna Eliáš .....	7
Klienti dílny .....	8
Další návštěvníci dílny .....	9
Život dílny .....	9
Keramická dílna v roce 2011 .....	10
Kde jste nás v roce 2011 také mohli vidět .....	12
Spolupráce s jinými organizacemi .....	13
Výsledovka keramické dílny Eliáš .....	14
Eliášův obchod .....	15
Výsledovka obchodu za rok 2011 .....	17
Občanské sdružení děkuje .....	18
Fotografie .....	20



## OBČANSKÉ SDRUŽENÍ DÍLNA ELIÁŠ

Občanské sdružení Dílna Eliáš vzniklo na podzim roku 1997 za účelem zřízení keramické dílny ve které by mohli lidé s postižením uplatnit své dovednosti, dále se rozvíjet a najít sociální začlenění. Zpočátku fungovalo občanské sdružení jako jeden z článků současně vzniklého Spolku pro léčebnou pedagogiku, od roku 2001 je však už samostatným subjektem.

Kontakt s klienty v keramické dílně vedl členy sdružení záhy k pomýšlení na další potřebné projekty. Odtud vzešla iniciativa k založení partnerského zařízení v Srbči na Rakovnicku, týdenního stacionáře Společenství Dobromysl. O něco později vznikl i druhý projekt našeho sdružení – Eliášův obchod, který funguje jako tréninkové pracoviště a prodejní místo nejen naší keramické dílny, ale i několika desítek dalších neziskových organizací.



Od roku 2005 tedy vede o. s. Dílna Eliáš současně dvě sociální služby – Keramickou dílnu Eliáš a Eliášův obchod. V počátečních letech existence Eliášova obchodu byly obchod i keramická dílna vedeny jedním pracovním týmem, což se z dlouhodobého hlediska ukázalo jako nepraktické. Proto byly vytvořeny týmy dva a obě pracoviště začala fungovat samostatně pod záštitou o. s. Dílna Eliáš. V roce 2010 bylo dále dohodnuto, že obchůdek založí novou obecně prospěšnou společnost a sociální službu převede pod její hlavičku. Tím v budoucnu dojde k úplnému osamostatnění obou služeb.

## Organizační struktura o. s. Dílna Eliáš

Orgány občanského sdružení jsou valná hromada skládající ze všech členů sdružení a výbor složený z volených členů sdružení – pracovníků keramické dílny i obchodu. Členy výboru volí valná hromada.

V roce 2011 zůstalo složení občanského sdružení beze změny, členů je 11 a jsou jimi: Daniela Kederová, Helena Kuldanová, Monika Nosková, Veronika Fulínová, Petra Fulínová, Jana Hráčková, Iveta Pavlátová, Ondřej Němeček, Petra Stypová, Vendula Brožová a Martin Šilha.

Beze změny zůstal i výbor sdružení, tvoří jej: Vendula Brožová, Veronika Fulínová, Ondřej Němeček, Petra Stypová a Martin Šilha.

## Hospodaření o. s. Dílna Eliáš

Naši klienti za poskytované sociální služby nic neplatí. Hlavním zdrojem financování Keramické dílny Eliáš a Eliášova obchodu jsou dotace z veřejných zdrojů – MPSV a MHMP, podpořila nás také MČ Praha 6. Snažíme se alespoň část nákladů zajistit prodejem svých výrobků a získávat sponzory a dárce.

Celková náklady neodpovídají skutečným potřebám provozu obou služeb. Byly by mnohem vyšší, kdybychom neprovedli výrazná omezení v rozpočtu. Jde zejména o odklad oprav vybavení a obnovy prostor a o udržování platů zaměstnanců na velmi nízké úrovni. Tento stav je dlouhodobě neudržitelný. Bude proto třeba získat další zdroje financování.



## KERAMICKÁ DÍLNA ELIÁŠ

Keramická dílna Eliáš zahájila svou činnost 5. ledna 1998 na Praze 6 v Eliášově ulici 20. Bezbariérový prostor poskytla za bezplatný nájem Nadace Jedličkova ústavu. Dílna je zařízením sociální rehabilitace pro

lidi s mentálním a kombinovaným (mentálním a tělesným) postižením, zejména pro absolventy Jedličkova ústavu.



stejně jako mnohé sádrové a kaučukové formy a další výrobní zařízení, jsme získali z léčebně terapeutické dílny Vaudésy Keramik v Association La Branche – Savigny ve Švýcarsku. Tento druh výroby je mimo jiné založen na několika poměrně snadných činnostech, které jsou schopni vykonávat i lidé s velmi vysokým stupněm postižení. Proto je heslem naší dílny „Každý něco dokáže“.

Posláním a cílem Keramické dílny Eliáš je pomoci uživatelům služby získat základní pracovní a sociální návyky a dovednosti potřebné pro smysluplné začlenění do života a podporovat je v samostatnosti především v péči o vlastní osobu.

Hlavní činností je výroba drobných keramických předmětů lisovaných do sádrových forem. Technologii výroby,



## Klienti dílny

Našimi klienty jsou převážně mladší lidé s kombinovaným a mentálním postižením, kteří vyšli ze speciálních škol a hledají uplatnění na chráněném trhu práce. Žijí většinou v domácnostech stárnoucích rodičů a touží po smysluplném naplnění vlastního osudu.

V roce 2011 dílna poskytla službu 21ti osobám, z toho 3 byli praktikanti, 12 lidí bylo na vozíku.



Žádný klient využívání služby neukončil a žádný nový klient nepřišel, dva klienti však rozšířili docházku. Tím byla denní kapacita služby plně využita.





## Další návštěvníci dílny



V roce 2011 u nás absolvovalo praxe 12 studentů z VOŠ JABOK, 2 studenti ze Střední školy – Waldorfského Lycea a 1 studentka oboru ergoterapie z UJEP v Ústí n. Labem.

Dále u nás absolvovali dlouhodobou praxi celkem 3 studenti praktických škol při Jedličkově ústavu (Tereza Balogová, Filip Hruběš a Lenka Brejchová).

Také u nás absolvoval dlouhodobou praxi Jan Hauser z Cesta Řevnice.

Vydatnou pomocí přispěla k chodu dílny řada dobrovolníků, kterým srdečně děkujeme. Byl to Standa Trojan, Josef Kos, Miluše Duřtová, Václav Kozel, Eva Menšíková a další.

## Život dílny

Dílna je otevřena od pondělí do pátku od 9 do 16 hodin a je určena pro 7 klientů denně (z toho až 4 vozíčkáře). Většina klientů k nám dochází dvakrát týdně.

V dílně se scházíme v 9 hodin ráno. V 9:30 začínáme společným cvičením, zpěvem a promluvou a pak se pustíme se do práce. V 11 hodin je čas na svačinu a po ní pokračujeme v práci až do oběda, který je ve 13 hodin. Čas po obědě je ponechán



odpočinku a ve 14 hodin začínají odpolední umělecko-terapeutické činnosti. V rámci nich se naši klienti v roce 2011 věnovali:

- » Eurytmii se Zdeňkou Zbořilovou
- » Arteterapii s Vendulou Brožovou
- » Muzikoterapii s Ondřejem Němečkem
- » Točení na hrnčířském kruhu s Jarmilou Syslovou a nově i s Marcelou Brožovou

Důležitou součástí chodu dílny ve smyslu léčebné pedagogiky je prožívání rytmu roku v ročních obdobích a křesťanských svátcích, které si připomínáme vyprávěním, zpíváním a malováním. Některé z nich, jako je sv. Jan a sv. Michael, pak slavíme společně ve spřátelených zařízeních.



## Keramická dílna v roce 2011

Začátek roku byl bohužel nepříznivě poznamenán tím, že byla dílna o Vánocích vykradena. V průběhu roku jsme se soustředili kromě tradiční výroby z forem i na ručně vytvářené výrobky a zdokonalování jejich glazování. Rady lektorů posílila zkušená keramička paní Brožová, která vždy v pátek učila naše klienty točit na kruhu. Kolegyně Kamila Chromečková dostala k narozeninám keramický kurz u pana Skoblíka a všichni klienti pak se zájmem zkoušeli nové techniky v práci s hlínou, které Kamila do provozu dílny začlenila.

Na jaře jsme se úspěšně zúčastnili mezinárodního veletrhu alternativního životního stylu Esoterika, jarních jarmarků ve Waldorfské škole v Jinonicích a v ZŠ Dědina a farmářských trhů Prahy 6. Červen rozjasnila krásná zpráva soukromého



charakteru – narození dcerky Petry a Ondřeje Němečkových. A na svátek sv. Jana jsme zahráli první divadelní představení dílny Eliáš – Svatojánskou hru. Představení se konalo v Camphillu v Českých Kopistech.

Na podzim klienti vytvořili celou řadu velkých sov E22 a dokonce i náš největší výrobek lisovaný z formy – obří sovu E33. Její náročnou výrobu jsme obnovili po mnoha letech pod vedením Kamily

Chromečkové. V létě jsme navázali spolupráci s Boutique Persephone ve švýcarském Dornachu, vyráběli jsme pro něj sady planet, velké sovy a řadu drobnějších výrobků. Zářijový svátek sv. Václava jsme oslavili na mlhavém Vyšehradě, zpívali jsme svatováclavský chorál a vstoupili jsme do krásných a tajemných chodeb kasemat, kde jsme tmou došli až ke světlu. V říjnu jsme z podnětu skupiny řemeslných výtvarnic otevřeli dílnu pro veřejnost a uspořádali první Eliášoviny – dny výtvarných řemesel v dílně Eliáš. Byly velmi úspěšné, a tak se již v prosinci dočkaly adventního pokračování.

Rok jsme zakončili tradičním dobročinným koncertem Oldřicha Janoty a vánoční besídkou, při které jsme shlédli divadelní představení dílny Gawain a zazpívali jsme jim pásmo koled – vánoční Hru s jesličkami.



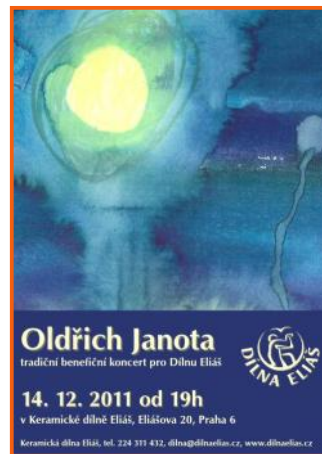


V roce 2011 došlo i ke změnám pracovního týmu. Petra Němečková Stypová na jaře odešla na mateřskou dovolenou a do dílny nastoupila Agáta Ábelová, na začátku školního roku nastoupila dále Marie Kadlecová. Většinu roku v dílně pracoval jako sociální pracovník Václav Kozel a na jaře pak v dílně krátce vypomáhal ještě Tomáš Udatný.

## Kde jste nás mohli v roce 2011 vidět

Na veletrhu Esoterika, na velikonočních a vánočních trzích v ZŠ Dědina a ve Waldorfské škole v Jinonicích, ve waldorfské školce na Jarově, na akci Jako zázrakem na Vyšehradě, na jarmarku u sv. Ludmily, na farmářských

trzích na Kulaťáku, v prodejní vitrínce Prahy 6, v obchodu Borůvka, v obchodu Greenwave a na dalších místech.





## Spolupráce s jinými organizacemi

Již od svého založení spolupracuje Dílna Eliáš s Nadací Jedličkova ústavu, školami Jedličkova ústavu a občanským sdružením Asistence. V rámci Spolku pro léčebnou pedagogiku a sociální terapii, jehož je Dílna Eliáš členem, spolupracujeme s řadou antroposofických dílen a škol – s Akademií sociálního umění Tabor, Společenstvím Dobromysl, Textilní dílnou Gawain, Sociálním ateliérem Tilia, Chráněnou dílnou Ignis, Základní školou a střední školou waldorfskou, Dílnou Jinan, občanským sdružením Kamenná cesta a Camphillem České Kopisty.

V rámci poskytování praxí studentům škol sociálního a pedagogického zaměření spolupracuje Dílna Eliáš s Vyšší odbornou školou sociálně pedagogickou a teologickou JABOK, Waldorfským lyceem a Diakonií CČE, nově jsme navázali spolupráci s CESTA Řevnice – oddělením s výchovně léčebným režimem pro mládež ohroženou drogovou závislostí.

Dále spolupracujeme s Fórem dárců a městskou částí Praha 6.



## Výsledovka Keramické dílny Eliáš

<b>Výsledovka 2011</b>	
Keramická dílna Eliáš	
IČO: 26517132	
<b>Náklady</b>	
<b>Provozní náklady celkem</b>	<b>177 286 Kč</b>
Spotřeba materiálu	70 512 Kč
Spotřeba energie	55 997 Kč
Prodané zboží	-122 077 Kč
Opravy a udržování	7 865 Kč
Cestovné	10 717 Kč
Náklady na reprezentaci	53 949 Kč
Ostatní služby	100 323 Kč
<b>Mzdové náklady celkem</b>	<b>956 221 Kč</b>
Mzdové náklady	711 883 Kč
Zákonné sociální pojištění	236 888 Kč
Jiné ostatní náklady	5 050 Kč
Poskytnuté příspěvky	2 400 Kč
<b>Náklady celkem</b>	<b>1 133 507 Kč</b>
<b>Výnosy</b>	
<b>Tržby celkem</b>	<b>156 868 Kč</b>
Tržby z prodeje služeb	46 493 Kč
Tržby za prodané zboží	110 375 Kč
<b>Přijaté příspěvky a dotace celkem</b>	<b>1 007 674 Kč</b>
Ministerstvo práce a soc. věcí	708 000 Kč
Magistrát hl. města Prahy	179 000 Kč
MČ Praha 6	30 000 Kč
Ostatní příspěvky	90 674 Kč
<b>Výnosy celkem</b>	<b>1 164 543 Kč</b>
<b>Výsledek</b>	
<b>Celkový hospodářský výsledek</b>	<b>31 036 Kč</b>



## ELIÁŠŮV OBCHOD

Reprezentační prodejna denních stacionářů, chráněných dílen a dalších neziskových organizací

Projekt Eliášův obchod slouží jako tréninkové pracoviště pro lidi s mentálním a kombinovaným postižením. Projekt byl zahájen v září roku 2005 díky finanční podpoře ze sociálních fondů EU.

Pro zákazníky byl Eliášův obchod otevřen v září roku 2006 na frekventovaném a dobře viditelném místě v blízkosti Vítězného náměstí na Praze 6. Prostory k provozování obchodu jsme získali za přispění městské části Prahy 6.

Hlavním posláním projektu je umožnit lidem s postižením rozvíjet v rámci sociální rehabilitace pracovní a sociální dovednosti a návyky potřebné pro začlenění se do běžného způsobu života. Práce v obchodě pomáhá našim klientům rozvíjet především komunikační schopnosti, samostatnost, zodpovědnost a další znalosti a dovednosti, díky kterým se snadněji uplatní na otevřeném trhu práce.

Obchod dále přispívá k zviditelnění práce sociálních neziskových organizací, pražských i mimopražských. U výrobků jsou přiloženy letáčky, případně fotoreportáže o místech jejich vzniku a o lidech, kteří je vyrábějí. Naše vývěsky informují o aktuálním dění v sociální, vzdělávací a kulturní oblasti. V neposlední řadě poskytujeme odbyt výrobků sociálních organizací věnujících se v rámci své činnosti řemeslné a umělecké



výrobě a posilujeme tak, byť v malé míře, princip jejich samofinancování. V roce 2011 jsme spolupracovali s mnoha organizacemi. Patří mezi ně například Rolnička, Chráněné dílny u sv. Anny, Dílny tvořivosti, A MANO, Cedar, Arkadie, Proutek, Modrý klíč, Iskérka, Gawain, Ignis, Nazaret, Apla, Fokus, Sananim, Fortel, WS Handicap, Společenství Dobromysl, Bona a další.

Obchod je otevřen po celý rok od pondělí do pátku od 10.00 do 18.00. Každý den se v něm vystřídají 4 klienti. V roce 2011 to bylo celkem 12 osob se zdravotním postižením.

Na financování projektu Eliášův obchod se v roce 2011 podílely: Ministerstvo práce a sociálních věcí, Magistrát hlavního města Prahy, MČ Praha 6 a veřejná sbírka.





## Výsledovka Eliášova obchůdku

<b>Výsledovka 2011</b>	
<b>Eliášův obchod</b>	
IČO: 26517132	
<b>Náklady</b>	
Spotřeba energie	38 528 Kč
Prodané zboží	676 022 Kč
Ostatní služby	488 667 Kč
Mzdové náklady	651 166 Kč
<b>Náklady celkem</b>	<b>1 854 383 Kč</b>
<b>Výnosy</b>	
<b>Tržby za prodané zboží</b>	<b>1 034 585 Kč</b>
<b>Přijaté příspěvky a dotace celkem</b>	<b>725 582 Kč</b>
Ministerstvo práce a soc. věcí	557 000 Kč
Magistrát hl. města Prahy	132 500 Kč
Praha 6	20 000 Kč
Veřejná sbírka	15 548 Kč
Ostatní příspěvky	534 Kč
<b>Výnosy celkem</b>	<b>1 760 167 Kč</b>
<b>Výsledek</b>	
<b>Celkový hospodářský výsledek</b>	<b>-94 216 Kč</b>



## OBČANSKÉ SDRUŽENÍ DĚKUJE

Děkujeme firmě Barx Constructions, s.r.o., jmenovitě panu Jaroslavu Zifčákovi, za rozhodující finanční pomoc.

Dále děkujeme všem ostatním sponzorům a dárcům: Firmě GPS Production, jmenovitě panu Vítu Kašíkovi, dále panu Michalovi Pipkovi, firmě Trolls, s.r.o., společnosti Prague Film School, panu Jiřímu Martínkovi a firmě Dino Toys, s.r.o.

Děkujeme MČ Praha 6, Magistrátu hlavního města Prahy a MPSV za poskytnutí dotací.

Za poskytnutí věcných darů děkujeme Nadaci Jedličkova ústavu, která nám darovala vaříč a firmě Commerzbank, která darovala tiskárnu.

Za poskytnutí bezúročné půjčky děkujeme panu Martinovi Čejkovi.

Dále děkujeme všem pravidelným příspěvkářům, jmenovitě Janě Horákové, Jiřině Lexové, Michaelovi Průšovi a Jaroslavu Zifčákovi.

Děkujeme všem dobrovolníkům za mnoho hodin bezplatně odvedené práce, konkrétně Stanislavu Trojanovi za zpracování hlíny a sponzorování kočky Ester, Josefu Kosovi za zhotovení velmi nosných polic a opravu nábytku, Miluši Duřtové a Evě Menšíkové za pomoc s obráběním figurek, současně děkujeme i všem praktikantům.

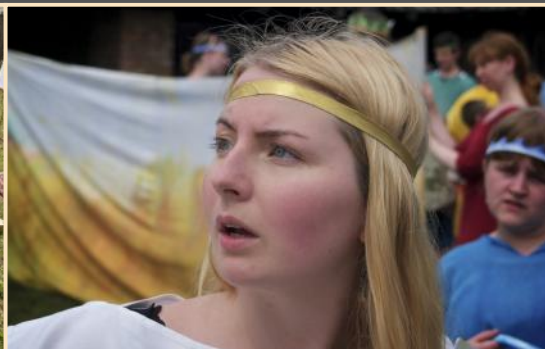
Děkujeme Oldřichu Janotovi za krásný předvánoční koncert, Martinu Žákovi za bezplatný tisk letáků, Václavu Kozlovi za obohacení dílny svým duchem gentlemanství a Mirkovi Novákovi a Josefu Kosovi za technickou péči o obchod.

Děkujeme za pomoc všem dalším spolupracujícím organizacím a všem našim přátelům, příznivcům a podporovatelům.

V neposlední řadě děkujeme Horstu Altfeldovi za to, že na nás stále myslí a že se z jeho podnětu podařilo opět navázat spolupráci s obchodem Boutique Persefone v Dornachu.



Poprvé v historii Dílny Eliáš jsme nacvičili divadelní představení. Popud k tomuto počínu dal Václav Kozel – srdcem divadelník. Zvolili jsme představení Svatojánská hra, která představuje v obrazech přírodní dění za letních červencových dnů a nocí. Kdo se pozorně dívá, může během nich zahlédnout rej tajemných bytostí.







Nacvičit hru představovalo pro všechny z nás opravdovou výzvu. Do poslední chvíle jsme nevěděli, jak se představení vydaří a kde ho budeme hrát. Nakonec nás přátelsky přijali v Camphillu České Kopisty, kde jsme hru předvedli. A byla krásná. Aby ne, bylo právě letní počasí a celá příroda hrála s námi... Děkujeme.



Mirek po práci  
Agáta ve svém království



Kája s Kamilou při glazování  
Ruční práce – co kus, to originál





Dobrá nálada neschází  
No co z toho nakonec bude?



Naložená pec – před výpalem  
✓ polovině roku nastoupila Maruška

# Eliášův obchod

Jugoslávských partyzánů 4, 160 00 Praha 6

Tel/fax: 233 313 454

E-mail: [obchod@dilnaelias.cz](mailto:obchod@dilnaelias.cz)



## Dílna Eliáš

Eliášova 20, 160 00 Praha 6

Tel/fax: 224 311 432

E-mail: [dilna@dilnaelias.cz](mailto:dilna@dilnaelias.cz)

Web: [www.dilnaelias.cz](http://www.dilnaelias.cz)

IČO: 26517132

